

**S036**

**LOCATION - TECHNICS - SERVICE**

# Das SO36 - die Veranstaltungshalle im Herzen Kreuzbergs

Konzerte, Parties, Theatervorführungen, Lesungen, Film- und Fotoproduktionen - das und noch vielmehr machen das SO36 zu einem besonderen Ort in der Clubszene Berlins.

Die zentrale Lage, die guten Verkehrsanbindungen, ein interessanter Kiez mit einem ausgeprägten Nachtleben und natürlich die lange, legendäre Geschichte ließen das SO36 zu einem Publikums-magneten werden.

Auf den folgenden Seiten werden Sie alles technisch Wissenswertes über uns finden. Es erwartet Sie ein erfahrenes, professionelles und flexibles Team, um Ihre Produktion zu realisieren!

Unsere AnsprechpartnerInnen finden sich im Serviceteil.



# Technische Bedingungen im SO36

**1 Raumpläne**

**2 Bühne**

**3 Tonanlage**

**4 Lichtanlage**

**5 Stromplan**

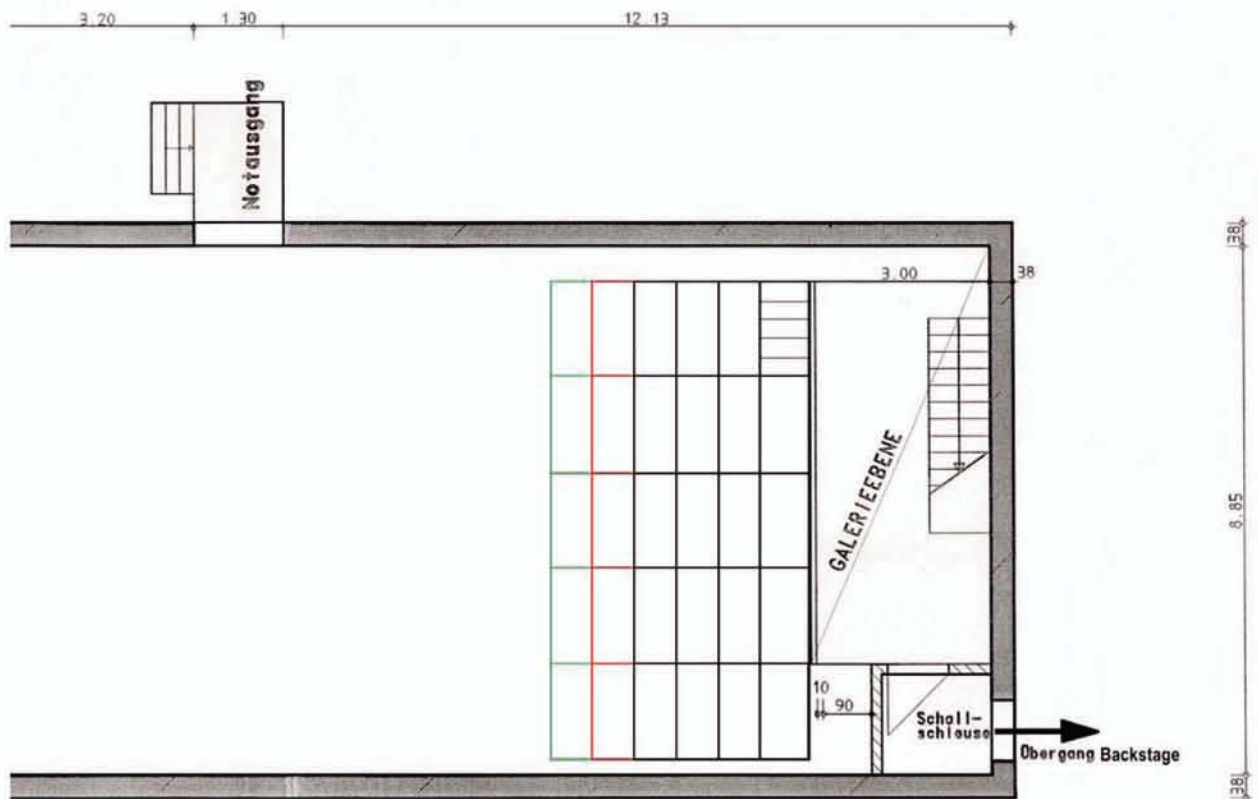
**6 Hängepunkte**

**7 Service**





## 2 Bühne



### Variable Szenenflächen aus Kleu-Podesten

- Grundhöhe: 1 m (variabel, auch teilweise)
- Standardgröße (Tiefe x Breite):  
6m x 8m
- Clearance: 3,70m

Darüber hinaus stehen Kleu-Podeste für variablen Tribünen- bzw. Podestbau im Veranstaltungsraum zur Verfügung.

# 3 Tonanlage

## Monitoring:

Allan & Heath GL3800 B 32/8/2, 10 Aux  
 8 BSS FCS 966 31Bd. EQ  
 2 Sidefills GAE 4475M/L 1050W (IEC) each  
 1 Drumfill GAE 4475M/L 1050W (IEC)  
 6 wedges GAE 4475M 350W (IEC) each  
 1 cue wedge GAE 4475M  
 10 CH QSC Amping (MX3000)

## FOH:

DDA QII, 44+4/8/2, VCA, LCR  
 Midas Venice 240  
 MC 2x20 CH sym.  
 Return MC 8 CH

## Siderack:

1 Klark DN360  
 1 Behringer Ultracurve Pro  
 1 Lexicon PCM 70  
 2 Yamaha SPX 990  
 1 Roland SDE-300 Tap-Delay  
 4 CH Drawmer DS 404 Gate  
 2 CH Behringer Intelligate  
 3 CH Drawmer D241 Compressor/Gate  
 2 CH dbx 160 XT Compressor/Gate  
 2 CH dbx 166 XL Compressor/Gate  
 1 CH dbx 166 A Compressor  
 2 CH SPL Vitalizer MK2

## PA:

3-way active system  
 2x GAE Director Series, 222T-A  
 2x12", 1x1,5" twin-coaxial  
 4x GAE ATUE 152, 1400W each  
 Dual Bandpass Sub's, 2x 15"

2x GAE PS152TM 15"/1,4" Delay  
 350W each  
 1x GAE 121T 12"/2" 350W Center

SPL DSC 260 system Controller  
 Yamaha D2040 digital X-Over  
 QSC Amping (Powerlight 6.0, MX3000,  
 EX2500, MX1500)  
 Total Output Power 9800 W (incl. Center, Delay)

## Mic's:

1 Sennheiser e901 PZM  
 1 Shure Beta 52  
 1 AKG D112  
 2 audio-technica ATM 25  
 2 Sennheiser e906  
 1 Sennheiser e604 Clip  
 6 Shure SM58  
 5 Shure SM57  
 4 Shure Beta 58  
 3 audio-technica ATPRO37 condenser  
 1 Milab LSR 100 condenser  
 1 Shure SM94 condenser  
 1 Shure WH20 dynamic headset  
 2 Shure PGX/SM38 UHF  
 8 DI passive  
 6 DI active

## DJ:

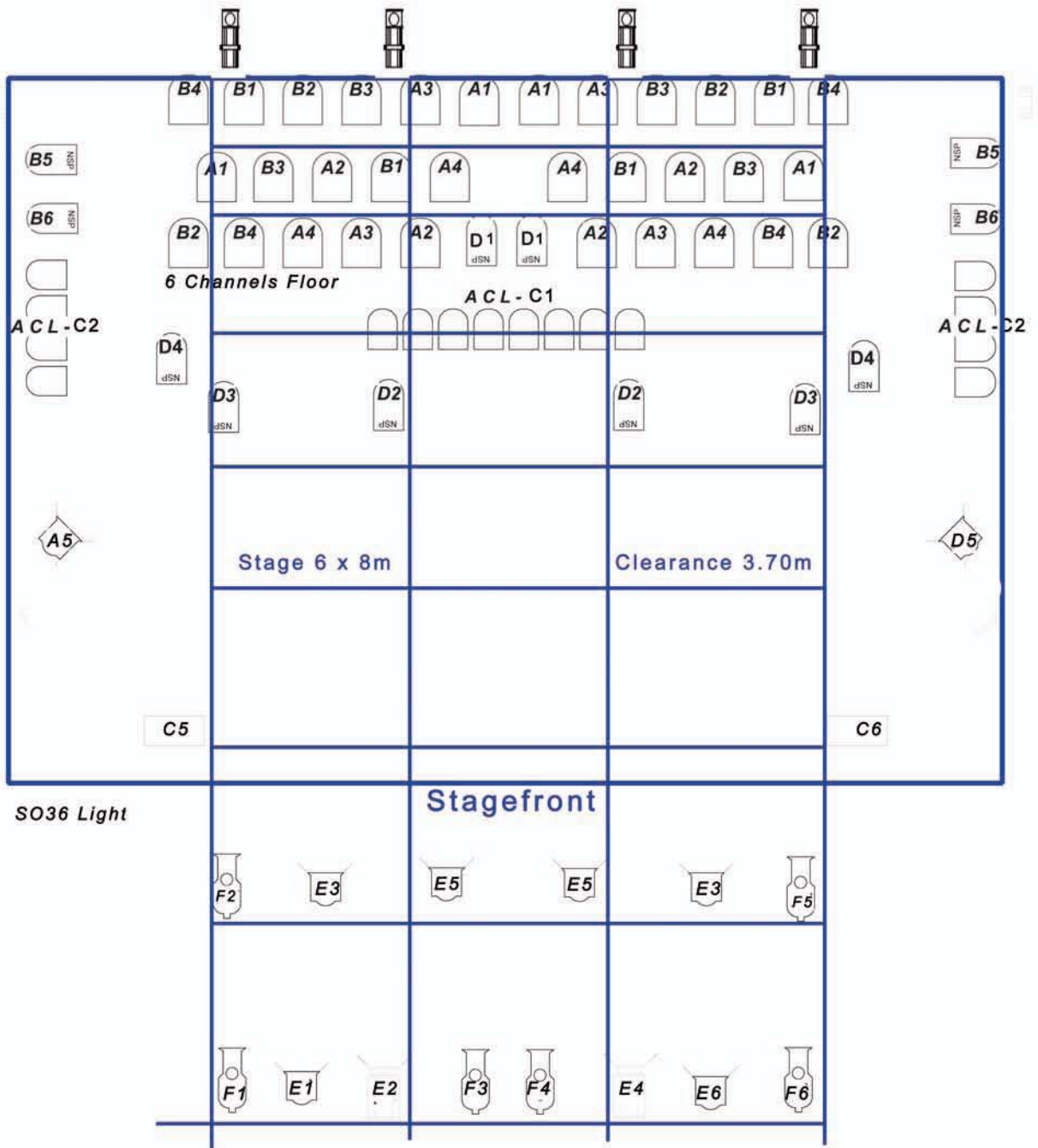
Pioneer DJM800 DJ-Desk  
 Denon DN-X 1500  
 2x Technics Turntable SL1210 MK2  
 3x Pioneer CDJ 100s CD-Player

# 4 Lichtanlage

- Bühne:**
- 32 x PAR 64, CP 87 (0,5 kW), silver
  - 10 x PAR 64, CP 61 (1 kW), black
  - 8 x PAR 64, CP 61, ShortNose Floorspot (1 kW), silver/black
  - 6 x STRAND Cantata F, Fresnel (1 kW)
  - 4 x STRAND Cantata PC (1 kW)
  - 6 x STRAND Candenza 18/32, PC (1 kW)
  - 2 x A C L (= 8 x PAR 64), black
  - 2 x Moles 4Light, Audience Blinder
- 4 x ClayPaky, MINISCAN HPE
- 3 x Sagitter Strobe 1,5 kW
- 1 x BASE HAZE 1,5kW/ Haze -Machine
- 1 x Antari F1500 / Smoke Machine
- Halle:**
- 8 x PAR 64 CP 87 (0,5 kW), silver
  - 40 x PAR 64 CP 61 (1 kW), black
  - 9 x PAR 56 300 W
- 4 x ClayPaky, MINISCAN HPE
- 3 x Sagitter Strobe 1,5 kW
- 1 x Black Gun inkl. 400 W UV-Lampe
- 6 x Saalfluter 200 W
- 3 x Saalfluter 500 W
- Amping:**
- 8 x CAMCO Digital Dimmer 12 x 2,3 kW
- Desk:**
- 1 x MA Lightcommander 24/6 (Widemodus 48/6 Channels)
  - 1 x MA Scancommander
- The System runs on DMX 512 (1990)

# 4 Lichtanlage

## Bühne/Standardbeleuchtung



# 5 Stromplan

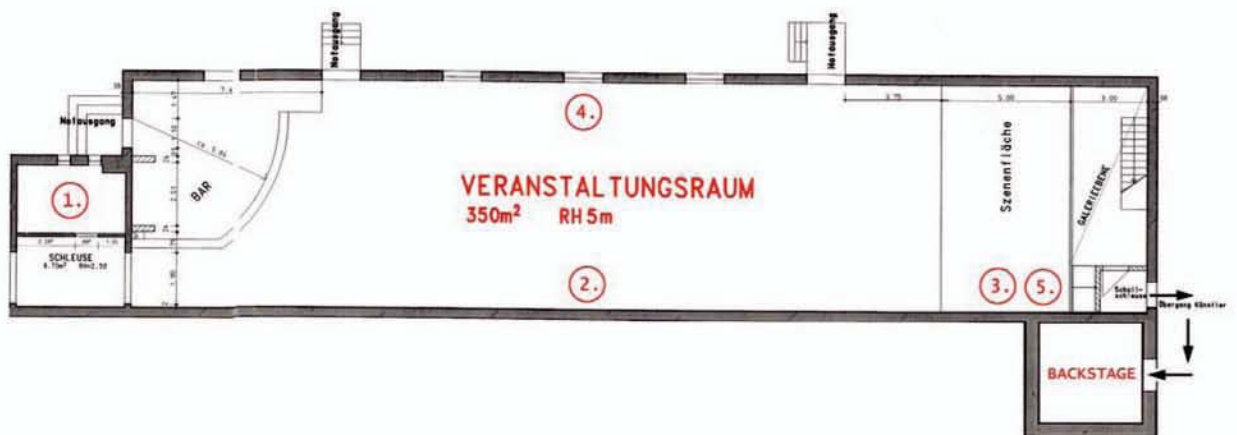
## Eingangssicherung Haus total 3 x NH 200 A

### Hauptabgang I: (Licht) 3 x NH 160 A

vorhandene Anschlüsse:

- ①. 9 x 32 A CEE rot 400 V (Dimmerraum)
- ②. 1 x 63 A CEE rot 400 V
- ③. 1 x 63 A CEE rot 400 V

sowie festmontierte Lastverteiler (Schuko) von den Dimmern im gesamten Hallen- und Bühnenbereich



### Hauptabgang II: (Ton und Haustechnik) 3 x NH 80 A

- ④. 32 A CEE rot 400 V (frei)
- ⑤. 32 A CEE rot 400 V (für Ton)

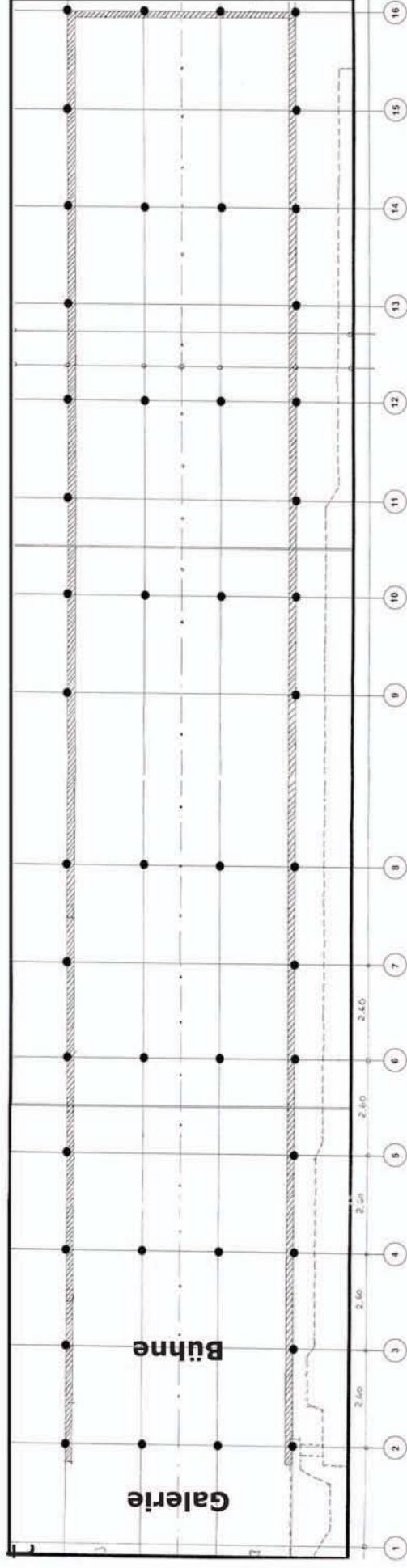
sowie Schukodosen 16 A 230 V im gesamten Hallen- und Bühnenbereich

Die vorhandenen Anschlüsse sind bei normalem Betrieb größtenteils mit der hauseigenen Licht- und Tonanlage belegt.

Adaptieren der Anschlüsse bzw. Bereitstellen freier Anschlüsse sind in Absprache mit dem Hauselektriker gerne möglich!

## 6 Hängepunkte

Deckenansicht



- Höhe 5m (lichte Höhe 4,70 m)
- Über den gesamten Deckenbereich sind im Abstand von 2,60 m je 4 bzw. 2 fest mit der Stahlträgerdecke verbundene Hängepunkte angeordnet.
- Diese sind mit je 2 kN belastbar.
- An diesen Punkten ist ein gitterflächiges Rohrsystem aus 48 mm Rohr befestigt.
- Bei Fragen zu Hängepunkten bzw. möglichen Lasten bitte den zuständigen Veranstaltungsmeister kontaktieren.

## 7 Service

- 7.01 Grundsätzlich kann **Fachpersonal** für alle veranstaltungstechnisch relevanten Bereiche zur Verfügung gestellt werden. Wir vermitteln auch KünstlerInnen, DJs und Support-Bands.
- 7.02 Unser **Cateringservice** bereitet in der Backstage-Küche Speisen nach Ihren Wünschen zu. Es ist auch möglich, die Küche zu mieten.
- 7.03 Es kann auf einen umfangreichen **Dekorationsfundus** zurückgegriffen werden. Auf Anfrage sind Anfertigungen nach Ihren Wünschen in der Holz- und Metallwerkstatt des SO36 möglich.
- 7.04 **Beamer, Diaprojektoren, Projektionsflächen, VHS- und DVD-Player** können zur Verfügung gestellt bzw. installiert werden.
- 7.05 Auf Wunsch übernehmen wir die komplette **Werbung**, Flyergestaltung und -verteilung sowie die Plakatierung. Automatisch werden Sie über unsere eigenen Anzeigen mitbeworben.
- 7.06 **Busparkplätze** mit Stromanschluß (2 x Schuko 16 A) stehen direkt vor dem Eingang zur Verfügung.
- 7.07 **Hotelbuchungen** werden auf Wunsch vorgenommen.
- 7.08 Der **Vorverkauf** für Eintrittskarten kann über uns per ticketonline, CTS und Bonsystem abgewickelt werden.
- 7.09 Es bestehen **Merchandising-Verkaufsmöglichkeiten** in der Veranstaltungshalle.
- 7.10 Unser **separates Café** ist auch als V.I.P.-Lounge nutzbar.
- 7.11 Auch in der Erfüllung individueller Wünsche sind wir flexibel.

# SUB OPUS 36 e.V.

Oranienstraße 190  
10999 Berlin

Fax: 030 - 616 09 268  
www.so36.de

## Ihre AnsprechpartnerInnen

### Konzertbereich

Booking: Anita Stepka  
030 -95 99 12 14  
0179 - 592 98 84  
Fax: 030 - 61 60 92 68  
anita@so36.de

Produktions-  
leitung: Myriam Kandulski  
myriam@so36.de

Aleks Nowak  
aleks@so36.de

### Parties und andere Veranstaltungen

Lilo Unger  
030 -61 40 13 08  
Fax: 030 - 61 60 92 68  
post@so36.de